



## CONTENIDO

1. Remergencia de Enfermedad por virus del Ébola(EVE) en Liberia
2. Enfermedad por Virus del Ébola(EVE).
3. Resumen de eventos de notificación hasta SE 26/2015.
4. Situación epidemiológica del Dengue.
5. Situación epidemiológica CHIKV.
6. Infección Respiratoria Aguda.
7. Neumonías.
8. Vigilancia Centinela.
9. Enfermedad Diarreica Aguda
10. Mortalidad materna .
11. Mortalidad en menores de 5 años.

La información presentada corresponde a la semana epidemiológica 26 del año 2015. Para la elaboración y análisis del boletín se utilizaron datos reportados por 1,124 unidades notificadoras (90.6%) del total (1,234), por lo que los datos se deben considerar como preliminares al cierre de este día. La proporción menor de unidades notificadoras que reportaron fue de 77.5% en la región Metropolitana.

Se emplearon datos de casos notificados en el VIGEPES y hospitalizaciones registradas en el SIMMOW. Se completó la información con datos provenientes de la Vigilancia Centinela Integrada para Virus Respiratorios y Rotavirus, datos estadísticos sistema dengue-vectores.

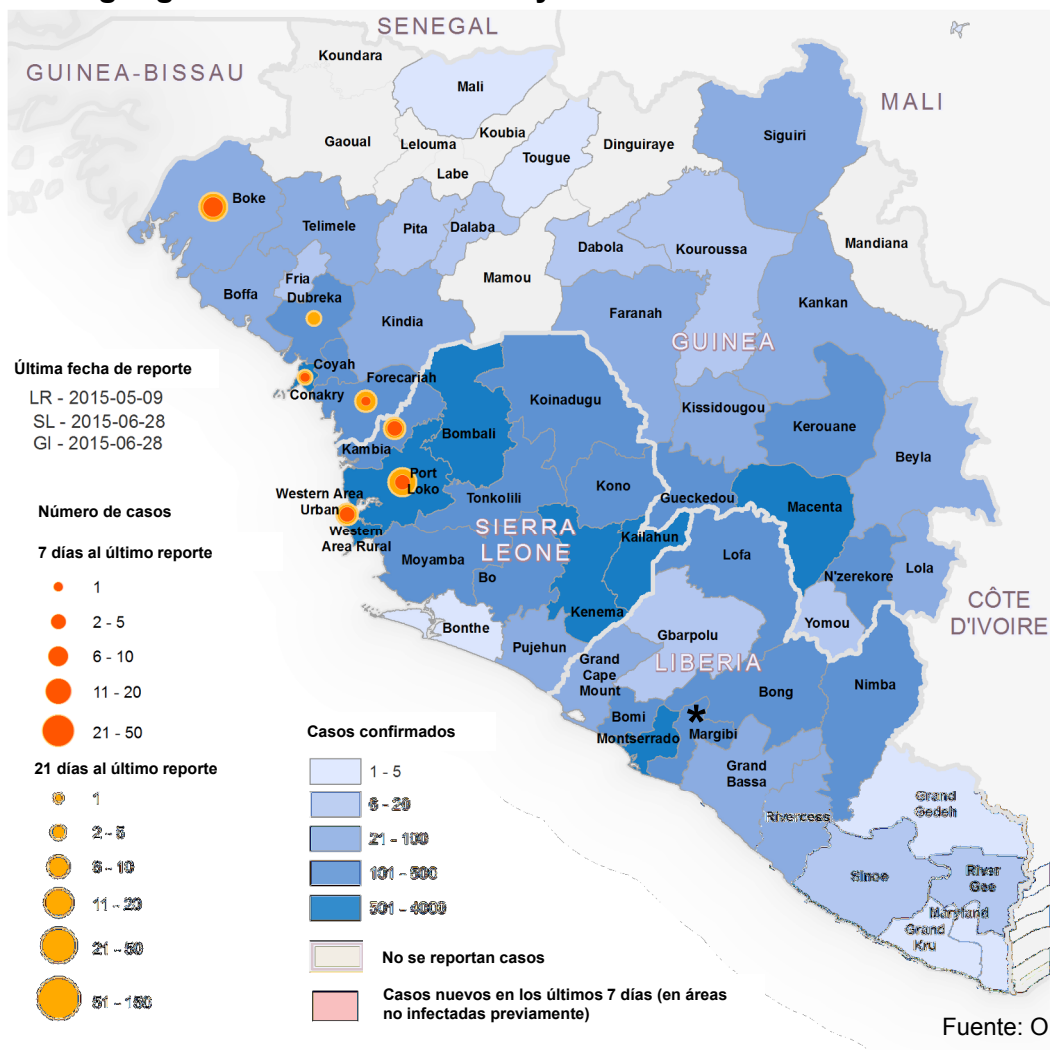
En mortalidad materna e infantil, se utilizan valores absolutos y proporciones de las variables :grupo de edad, procedencia y causas de mortalidad. Los datos utilizados proceden de los registros de egresos del Sistema de Morbimortalidad (SIMMOW), VIGEPES e información de la USSR. Las muertes maternas incluyen notificación por Hospitales del MINSAL, ISSS y comunitaria.

Las muertes infantiles que se analizan son las que ocurrieron en los hospitales del MINSAL, La mortalidad materna y del menor de 5 años incluye las de residencia en otros países.

# Reemergencia de Enfermedad por virus del Ébola (EVE) en Liberia.

- Teniendo reportado el último caso el 20 de marzo, el 29 de junio en la vigilancia rutinaria se reportó caso masculino de 17 años en el condado de Margibi (\* en mapa), inició síntomas el 21 de junio, consultando en establecimiento de salud siendo tratado ambulatoriamente como malaria. Falleció el 28 de junio y recibió un "entierro seguro" ese mismo día. Se le tomó muestra por medio de hisopado oral antes del entierro, cuya muestra dio como resultado positivo a virus del ébola. Al momento se han contabilizado 102 contactos, pero se cree son más.
- En la autopsia verbal no se hallaron antecedentes de viajes, contacto con visitantes de áreas afectadas o asistencia a funerales.
- Con este evento, el Liberia entró nuevamente en alerta.

## Distribución geográfica de casos nuevos y confirmados



## Enfermedad por virus del Ébola (EVE)

- Al 1° de julio de 2015, se han reportado 27,515 casos de EVE con 11,221 defunciones (letalidad 41%).
- Esta semana se reportaron 20 casos confirmados de EVE, teniendo una incidencia entre 20 a 27 casos semanales las 5 semanas previas. 12 fueron de Guinea (10 eran contactos de casos previos) y 8 (4 eran contactos de casos previos) en Sierra Leona.
- Dos nuevos casos de EVE en trabajadores de salud fueron reportados en Guinea. Al momento se contabilizan 874 casos confirmados en trabajadores de salud de los cuales han fallecido 509 (letalidad de 58 %).

### Casos confirmados, probables y sospechosos y muertes por EVE al 1° de julio de 2015.

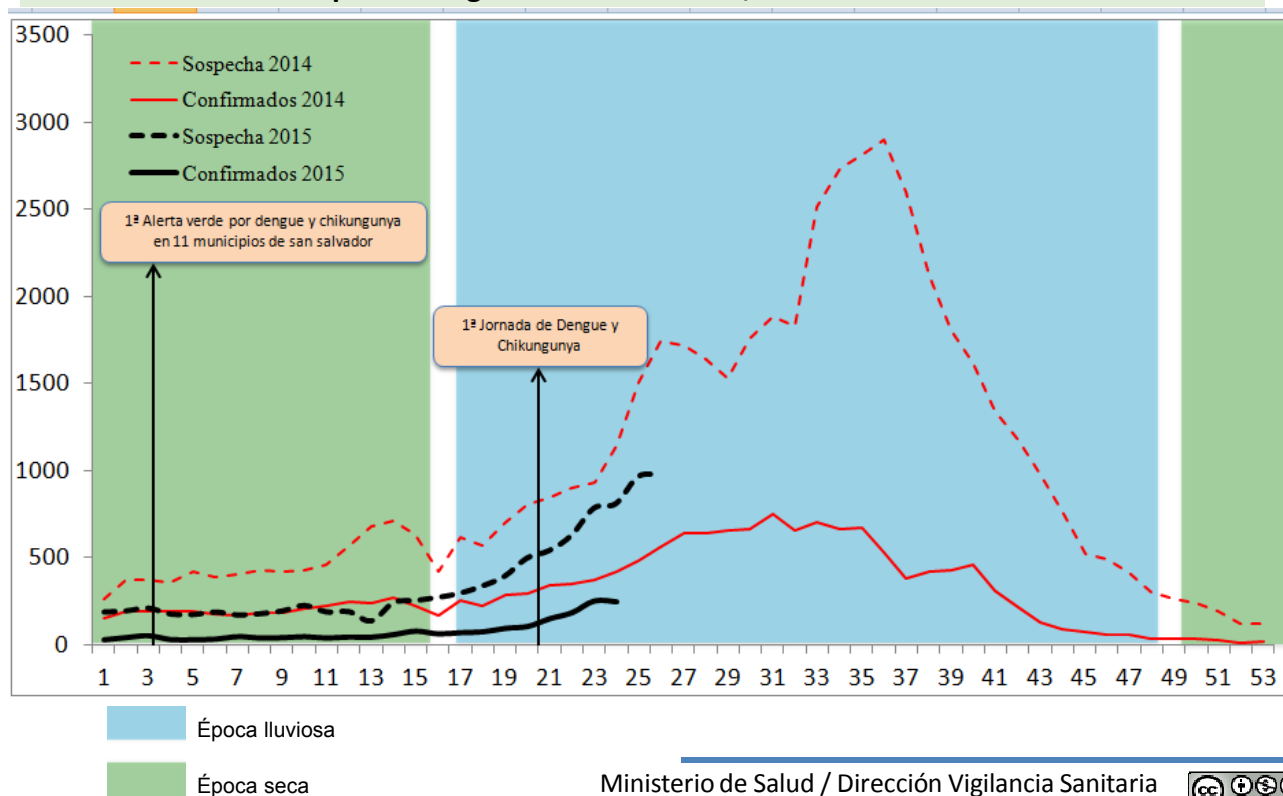
Países con brote de trasmisión muy activa	País	Definición de caso	Casos	Muertes	% Letalidad
	Guinea	Confirmados	3269	2039	
		Probables	443	443	
		Sospechosos	17	0	
		<b>Total</b>	<b>3729</b>	<b>2482</b>	<b>67%</b>
	Liberia	Confirmados	3152	*	
		Probables	1879	*	
		Sospechosos	5636	*	
		<b>Total</b>	<b>10667</b>	<b>4807</b>	<b>45%</b>
	Sierra Leona	Confirmados	8665	3566	
Probables		287	208		
Sospechosos		4167	158		
<b>Total</b>		<b>13119</b>	<b>3932</b>	<b>30%</b>	
<b>Total</b>		<b>27515</b>	<b>11221</b>	<b>41%</b>	

Fuente: OMS

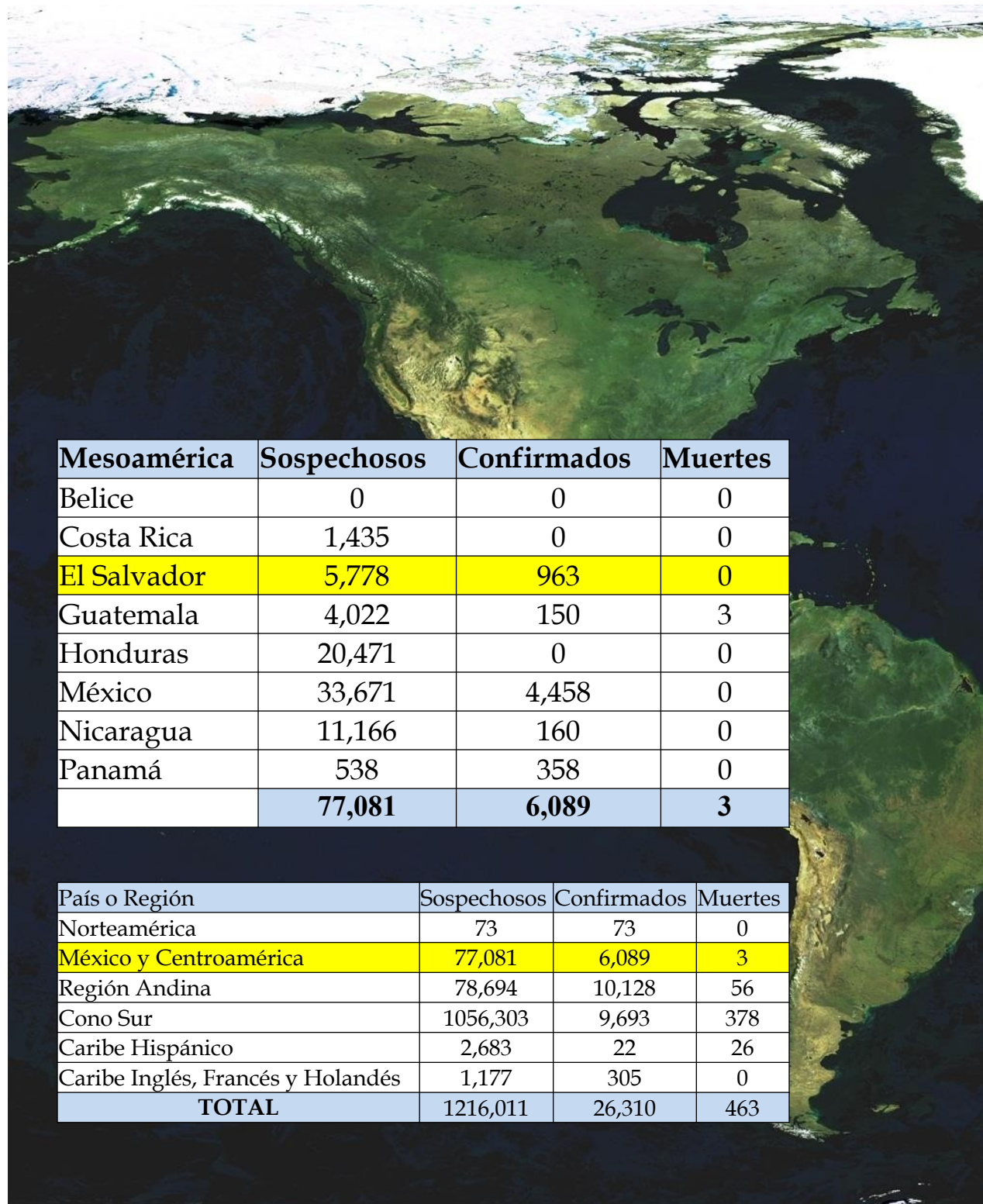
No	Evento	Semanas		Acumulado 2014	Acumulado 2015	(%)	Tasa por
		<u>Epidemiológicas</u>				Diferencial	100000.0
		25	26			para 2015	habitantes
1	Infección Respiratoria Aguda	49089	39435	1263041	1082085	(-14)	16750
2	Dengue sospechosos	969	973	17090	9464	(-45)	146
3	Chikungunya	2282	1958	-	20898	-	323
4	Diarrea y Gastroenteritis	10988	8320	199870	222755	(11)	3448
5	Parasitismo Intestinal	5859	4944	123277	119053	(-3)	1843
6	Conjuntivitis Bacteriana Aguda	1301	1247	36316	36412	(0)	564
7	Neumonías	1336	1154	20472	20701	(1)	320
8	Hipertensión Arterial	409	296	12611	11642	(-8)	180
9	Mordido por animal trans. de rabia	439	370	12178	10697	(-12)	166
10	Diabetes Mellitus (PC)	301	242	7135	7470	(5)	116

## SITUACIÓN EPIDEMIOLÓGICA DE DENGUE

Tendencia de casos sospechosos y confirmados, según fecha de inicio de síntomas, semana epidemiológica SE 1-53 del 2014, SE1-26 de 2015



## CASOS DE DENGUE Y DENGUE SEVERO REPORTADO EN LAS AMÉRICAS, POR PAÍS, ACTUALIZADO HASTA LA SE 22 – 2015



Mesoamérica	Sospechosos	Confirmados	Muertes
Belice	0	0	0
Costa Rica	1,435	0	0
<b>El Salvador</b>	<b>5,778</b>	<b>963</b>	<b>0</b>
Guatemala	4,022	150	3
Honduras	20,471	0	0
México	33,671	4,458	0
Nicaragua	11,166	160	0
Panamá	538	358	0
	<b>77,081</b>	<b>6,089</b>	<b>3</b>

País o Región	Sospechosos	Confirmados	Muertes
Norteamérica	73	73	0
<b>México y Centroamérica</b>	<b>77,081</b>	<b>6,089</b>	<b>3</b>
Región Andina	78,694	10,128	56
Cono Sur	1056,303	9,693	378
Caribe Hispánico	2,683	22	26
Caribe Inglés, Francés y Holandés	1,177	305	0
<b>TOTAL</b>	<b>1216,011</b>	<b>26,310</b>	<b>463</b>

**Fuente: PAHO EW 22**

## Situación acumulada de Dengue, El Salvador SE1-26 de 2014-2015 y porcentaje de variación

	Año 2014	Año 2015	Diferencia	% de variación
Casos Sospechosos D+DG (SE 1-26)	17090	9464	-7626	-45%
Hospitalizaciones (SE 1-26)	1476	1552	76	5%
Casos confirmados D+DG (SE 1-24)	5742	1832	-3910	-68%
Casos confirmados Dengue (SE 1-24)	5645	1774	-3871	-69%
Casos confirmados DG (SE 1-24)	97	58	-39	-40%
Fallecidos (SE 1-26)	1	0	-1	-100%

**Tasa de letalidad: 0%**

Hasta la SE26 del presente año (28 de junio al 5 de julio), se han registrado 9,464 casos sospechosos de dengue, lo cual representa una reducción del 46% (7,626 casos menos) en relación al año 2014. Para el 2015 se han confirmado 1,832 casos, de los cuales 1,774 fueron casos con o sin signos de alarma y 58 fueron casos de dengue grave.

No hay pacientes sospechosos de fallecimiento por dengue en estudio.

### Tasas de incidencia acumulada de dengue por grupos de edad, SE1 a SE24 del 2015

Grupo de edad	Casos	Tasa x 100.000
<1 año	107	95
1-4 años	307	68
5-9 años	460	79
10-14 años	286	44
15-19 años	213	30
20-29 años	260	21
30-39 años	93	11
40-49 años	49	7
50-59 años	30	6
>60 años	27	4
	<b>1832</b>	<b>28</b>

Hasta la SE24 (casos confirmados), los grupos de edad con mayor riesgo de padecer la enfermedad son < 1 año con una tasa de 95 por 100 mil habitantes, los de 5 a 9 años con una tasa de 79 y 1 a 4 años con 68. La tasa en <1 año representa 3 veces la del promedio nacional (28 por cada 100,000 hab).



## Tasas de incidencia acumulada de dengue por departamento, SE1 a SE24 del 2015

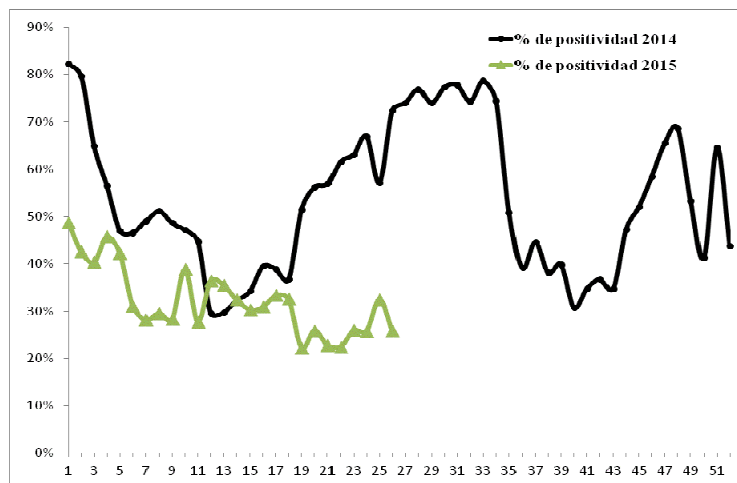
Departamento	Casos	Tasa x 100.000
La Union	173	66
San Vicente	104	58
San Miguel	272	56
San Salvador	648	37
Cabañas	47	29
Morazan	54	27
Sonsonate	123	25
Usulután	88	24
Cuscatlán	53	20
La Libertad	116	15
La Paz	46	13
Chalatenango	25	12
Santa Ana	54	9
Ahuachapán	27	8
Otros países	2	
	<b>1830</b>	<b>28</b>

Los departamentos con tasas arriba de la tasa nacional son: La Unión (66) y San Vicente (58), San Miguel (56), San Salvador (37) y Cabañas (29). Por otro lado los departamentos con las tasas más bajas a nivel nacional son Santa Ana (9) y Ahuachapán (8).

\* Esta tasa excluye los extranjeros.

### Muestras positivas para IgM, de casos sospechosos de dengue, SE26 – 2015

SIBASI	Total muestras	Muestras pos	% pos
Ahuachapán	13	4	31%
Santa Ana	31	10	32%
Sonsonate	45	10	22%
<b>Total región occidental</b>	<b>89</b>	<b>24</b>	<b>27%</b>
Chalatenango	15	3	20%
La Libertad	52	8	15%
<b>Total región central</b>	<b>67</b>	<b>11</b>	<b>16%</b>
Centro	58	13	22%
Sur	28	4	14%
Norte	43	16	37%
Oriente	81	22	27%
<b>Total región metropolitana</b>	<b>210</b>	<b>55</b>	<b>26%</b>
Cuscatlán	29	6	21%
La Paz	28	7	25%
Cabañas	16	3	19%
San Vicente	12	1	8%
<b>Total región paracentral</b>	<b>85</b>	<b>17</b>	<b>20%</b>
Usulután	17	5	29%
San Miguel	71	19	27%
Morazan	13	4	31%
La Union	41	18	44%
<b>Total región oriental</b>	<b>142</b>	<b>46</b>	<b>32%</b>
<b>Total País</b>	<b>593</b>	<b>153</b>	<b>26%</b>



Las regiones de salud que presentan porcentajes de positividad de muestras de laboratorio más alta corresponde a región oriental con 32% y occidental con 27%.

Los SIBASI con mayor positividad son: La Unión 44%, norte 37% y Santa Ana 32%. Los SIBASI con menor positividad son: San Vicente 8% , sur 14% y La Libertad 15%.

Número de casos reportados de chikungunya en países o territorios de las Américas 2015. acumulados al 26 de junio de 2015				Casos
País/Territorio	Casos de transmisión autóctona		Casos importados	Fallecidos
	Sospechosos	Confirmados		
<b>América del Norte</b>				
Bermuda			3	
Canada			312	
Mexico		1,589	11	
Estados Unidos de América			177	
<b>Subtotal</b>	<b>0</b>	<b>1,589</b>	<b>503</b>	<b>0</b>
<b>Istmo Centroamericano</b>				
Belice				
Costa Rica		142		
El Salvador	14,078	4		0
Guatemala	7,342	522		1
Honduras	28,544	5		0
Nicaragua	17,946	2,235		
Panamá		5	11	
<b>Subtotal</b>	<b>67,910</b>	<b>2,913</b>	<b>11</b>	<b>1</b>
<b>Caribe Latino</b>				
Cuba				
República Dominicana	59			
Guayana Francesa	5,830	1,756		2
Guadalupe	150			
Haiti				
Martinica	320			
Puerto Rico	428	85		14
San Bartolomé	317			
San Martín (Francia)	600			3
<b>Subtotal</b>	<b>7,704</b>	<b>1,841</b>	<b>0</b>	<b>19</b>
<b>Área Andina</b>				
<b>Subtotal</b>	<b>300,327</b>	<b>3,724</b>	<b>117</b>	<b>34</b>
<b>Cono Sur</b>				
<b>Subtotal</b>	<b>4,849</b>	<b>794</b>	<b>34</b>	<b>0</b>
<b>Caribe No Latino</b>				
<b>Subtotal</b>	<b>6,325</b>	<b>931</b>	<b>1</b>	<b>2</b>
<b>TOTAL</b>	<b>387,115</b>	<b>11,792</b>	<b>666</b>	<b>56</b>

Fuente: Casos reportados por puntos focales nacionales del RSI a OPS/OMS o a partir de los webssites de los Estados Miembros o informados publicamente por autoridades nacionales



**Casos sospechosos y confirmados de Chik, según fecha de inicio de síntomas, semana epidemiológica SE 1-26 de 2015**

	<b>Año 2015</b>
<b>Casos Sospechosos (SE 1-26)</b>	<b>20,898</b>
<b>Hospitalizaciones (SE 26)</b>	<b>106</b>
<b>Casos confirmados (SE 1-24)</b>	<b>8</b>
<b>Fallecidos (SE 1-26)</b>	<b>0</b>

**Hospitalizaciones por sospecha de Chik, El Salvador SE 26 de 2015**

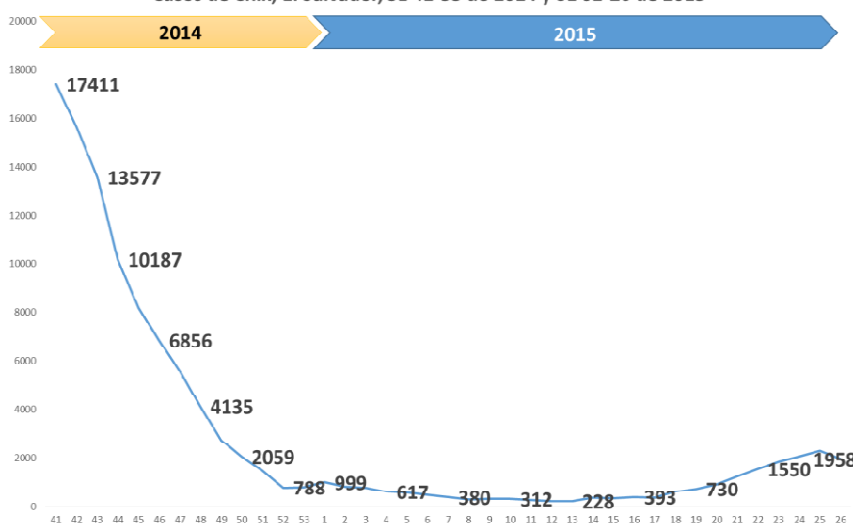
<b>Establecimiento</b>	<b>ingresos</b>
Hospital San Juan de Dios Santa Ana	33
Hospital San Francisco Menéndez AH	18
Hospital Chalchuapa	9
Hospital Nueva Guadalupe	7
Hospital Ilobasco	6
Hospital Chalatenango "Dr.Luis E.Vásquez"	6
Hospital Nueva Concepción	6
Hospital Cojutepeque "Ntra.Sra.de Fátima"	4
Hospital San Miguel "San Juan de Dios"	3
Hospital Santa Tecla San Rafael	2
Hospital Suchitoto	2
Hospital Sonsonate SO "Dr. Jorge Mazzini"	2
Hospital Ciudad Barrios Monseñor Romero	2
Hospital Regional Santa Ana	1
Hospital Ilopango SS San Bartolo	1
Hospital Zacatecoluca "Santa Teresa"	1
Hospital Metapán	1
Hospital San Salv. SS Benjamin Bloom	1
Hospital San Vicente "Santa Gertrudis"	1
<b>Total general</b>	<b>106</b>

## Casos sospechosos de CHIKV por departamento SE01 -26 de 2015

Departamentos	Total general	tasa*
Chalatenango	2748	1364
Cabañas	2019	1234
Santa Ana	6042	1041
Ahuachapán	1985	558
Cuscatlán	1143	440
San Vicente	429	238
La Libertad	1508	192
Morazan	371	186
Usulután	664	181
San Miguel	670	137
La Paz	476	134
Sonsonate	645	130
San Salvador	2071	117
La Unión	99	38
Guatemala	16	
Honduras	11	
Otros Países	1	
<b>Total general</b>	<b>20,898</b>	

Hasta la semana 26 de 2015 se registraron 20,898 casos, de los cuales 1,958 corresponden a la presente semana.

Casos de Chik, El Salvador, SE 41-53 de 2014 y SE 01-26 de 2015



Casos sospechosos de CHIKV por grupo de edad SE01- 26 de 2015

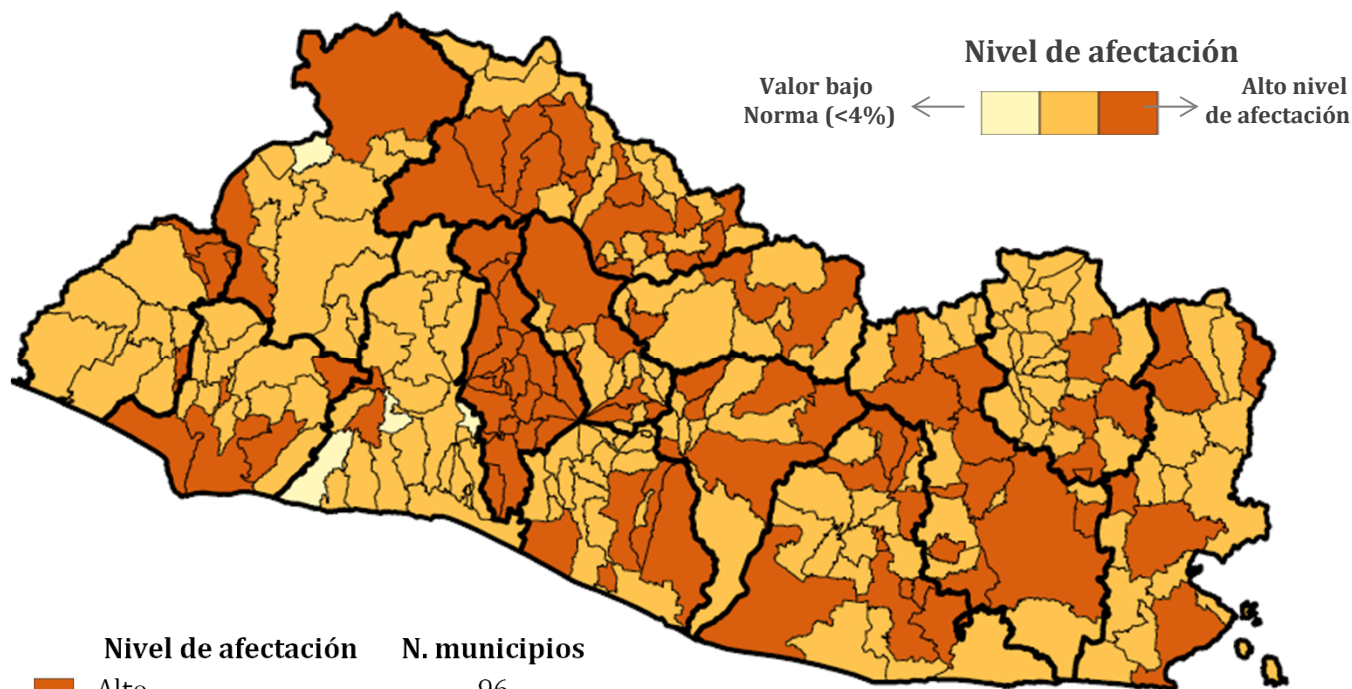
Grupos de edad	Casos	Tasa
<1 año	798	638
1-4 años	1213	249
5-9 años	1446	244
10-19 años	3436	259
20-29 años	4968	435
30-39 años	3826	470
40-49 años	2704	401
50-59 años	1446	294
>60 años	1061	157
<b>Total</b>	<b>20898</b>	<b>330</b>

# Índices larvarios SE 26 – 2015, El Salvador

Departamentos	Casa
San Salvador	24
San Miguel	20
Cuscatlán	16
Usulután	14
Chalatenango	12
La Unión	11
La Paz	10
Sonsonate	9
Cabañas	9
Ahuachapán	9
San Vicente	8
Santa Ana	6
Morazan	6
La Libertad	6
<b>Nacional</b>	<b>11</b>

Índice de depósito	%
Útiles	84
Inservibles	13
Naturales	1
Llantas	2

Georeferenciamiento de áreas pequeñas (municipios) de acuerdo a promedio de **INDICE LARVARIO DE CASA, El Salvador 2015.**



Nivel de afectación	N. municipios
Alto	96
Moderado	162
Bajo	4
<b>Total</b>	<b>262</b>

### Conceptualización del Indicador evaluado

Promedio de índice larvario de casa desde la SE 23 hasta la SE25.

## Actividades regulares de eliminación y control del vector SE 26-2015

- 52,814 viviendas visitadas, inspeccionando 48,169 (91.2%), realizando destrucción, eliminación de criaderos.
- En 30,042 viviendas se utilizó larvicida granulado al 1%; además 40,081 aplicaciones de fumigación.

### Actividades de promoción y educación para la salud:

- 10,663 charlas impartidas.
- 2,841 material educativo distribuido (panfletos, hojas volantes, afiches entre otros)

### Recurso humano participante 3,063

- 76% Ministerio de Salud.
- 14% personal de diferentes instituciones de gobierno.
- 5% Ministerio de Educación.
- 5% personal de las alcaldías municipales.
- Con la ejecución de estas actividades se benefició alrededor de 304,863 habitantes.

### Informe entomológico de Instituciones posterior a la 1ª Jornada Nacional contra el Dengue.

Nombre de Institución	Instalaciones		Índice de infestación%
	Inspccionadas	Positivas a larvas de <i>Aedes a.</i>	
Asamblea legislativa	2	2	100.0
MAG	4	2	50.0
Sede partidos políticos	5	2	40.0
Gobernación	11	3	27.3
ANDA	8	2	25.0
Protección Civil	4	1	25.0
PNC	167	34	20.4
Otros	123	24	19.5
Iglesia Catolia	232	35	15.1
Casa de la Cultura	64	8	12.5
Alcaldia	292	36	12.3
Centros Educativos	1130	129	11.4
Organo judicial	18	2	11.1
Correos	38	4	10.5
FA	11	1	9.1
ONG	11	1	9.1
Iglesia Evangelica	113	10	8.8
Juzgado	151	12	7.9
Empresa privada	60	3	5.0
MINSAL (UCSF, Regional, SIBASI)	321	15	4.7
Instituciones de socorro	6	0	0.0
CENTA	4	0	0.0
ISSS	16	0	0.0
Bomberos	4	0	0.0
Acilo de Ancianos	4	0	0.0
<b>Total</b>	<b>2799</b>	<b>326</b>	<b>11.6</b>

- De las 2,799 instalaciones de instituciones inspeccionadas 326 se encontraron positivas a larvas del zancudo *Aedes aegypti*, con un índice de infestación del 11.6%. Detallándose la positividad por institución.
- El Índice de infestación de Instalaciones a nivel nacional es del 11.6%, pero al obtenerlo por departamento y municipio, se evidencian índices del 0% al 100%, los cuales se detallan por Región y SIBASI.
- De los 262 municipios del país, se realizó inspección entomológica en el 79.0% (207).

## 6

## INFECCION RESPIRATORIA AGUDA, EL SALVADOR SE 26 -2015

- El promedio semanal de infecciones respiratorias agudas es de 77,292 casos.
- Durante la semana 26 se notificó 39,435 casos, -19% (-9,654 casos) menos que lo reportado en la semana 25 (49,089 casos).
- Comparando los casos de la semana 26 del año 2015 se ha notificado un total acumulado de 1,082,085 casos de IRA, que en relación con los datos del mismo período del año 2014 (1,263,041 casos) significan una disminución del -14% (-180,956 casos).
- Los casos acumulados por departamento oscilan entre 23,413 casos en Cabañas a 368,983 casos en San Salvador. La mayor cantidad de casos se encuentran en San Salvador 368,983, La Libertad 118,887 y Sonsonate 80,740.

### Tasas de IRA por grupo de edad

Evento	Tasas por 100,000 habitantes					
	< 1 año	1 a 4	5 a 9	10 a 19	20 a 59	> 60
IRA	80205	54004	28347	8229	12014	9757

## 7

## NEUMONIAS, EL SALVADOR, SE 26-2015

- El promedio semanal de neumonías es de 1,479 casos.
- Durante la semana 26 se ha reportado un total de 1,154 casos, lo que corresponde a una disminución del -14% (-182 casos) respecto a los notificados en la semana 25 (1,336 casos).
- Comparando el número de casos acumulados a la semana 26 del año 2015 (20,701 casos) con el mismo período del año 2014 (20,472 casos) se observa un incremento de un 1% (229 casos).
- Los casos acumulados por departamento oscilan entre 533 casos en Cabañas y 4,879 casos en San Salvador. La mayor cantidad de casos se observan en San Salvador 4,879, San Miguel 2,559 y Santa Ana 1,899 casos.
- Del total de egresos por neumonía, el 53% corresponden al sexo masculino. La mayor proporción de egresos se encuentra entre los menores de 5 años (73%) seguido de los adultos mayores de 59 años (15%).

### Hospitalizaciones por neumonía

Egresos, fallecidos y letalidad por Neumonía Hasta la semana 26			
Año	Egresos	Fallecidos	Letalidad (%)
2015	7,276	331	4.55
2014	6,294	276	4.39

Fuente: SIMMOW: datos preliminares (al 7 de julio 2015, 10:30 horas) sujetos a digitación de egresos

### Tasas de neumonía por grupo de edad

Evento	Tasas por 100,000 habitantes					
	< 1 año	1 a 4	5 a 9	10 a 19	20 a 59	> 60
Neumonías	5397	1629	230	43	50	362

## VIGILANCIA CENTINELA DE INFLUENZA Y OTROS VIRUS RESPIRATORIOS EL SALVADOR, SE 26 – 2015

Tabla 1.- Resumen de resultados de Vigilancia Laboratorial para virus de influenza y otros virus respiratorios, Ministerio de Salud, El Salvador, semana 26, 2014 – 2015

Resultados de Laboratorio	2014	2015	SE 26-2015
	Acumulado SE 26		
<b>Total de muestras respiratorias analizadas</b>	<b>931</b>	<b>824</b>	<b>30</b>
<b>Muestras positivas a virus respiratorios</b>	<b>117</b>	<b>189</b>	<b>16</b>
<b>Total de virus de influenza (A y B)</b>	37	41	0
Influenza A (H1N1)pdm2009	7	9	0
Influenza A no sub-tipificado	1	1	0
Influenza A H3N2	3	29	0
Influenza B	26	2	0
<b>Total de otros virus respiratorios identificados</b>	84	150	13
Parainfluenza	28	36	2
Virus Sincitial Respiratorio (VSR)	9	95	12
Adenovirus	47	19	1
<b>Positividad acumulada para virus respiratorios</b>	13%	23%	53%
<b>Positividad acumulada específica para Influenza</b>	4%	5%	0%
<b>Positividad acumulada específica para VSR</b>	1%	11%	40%

### SITUACIÓN REGIONAL DE INFLUENZA Y VIRUS RESPIRATORIOS

Los datos de la última Actualización Regional disponible en línea a este día 7 de julio, corresponden a la SE 23, 2015 de la OPS publicada el 23 de junio, 2015 reportan:

En **América del Norte** la actividad de influenza se mantiene baja, en niveles inter-estacionales. La detección de influenza B continúa predominando en los aislamientos reportados.

En el **Caribe** la actividad de virus respiratorios se mantiene baja.

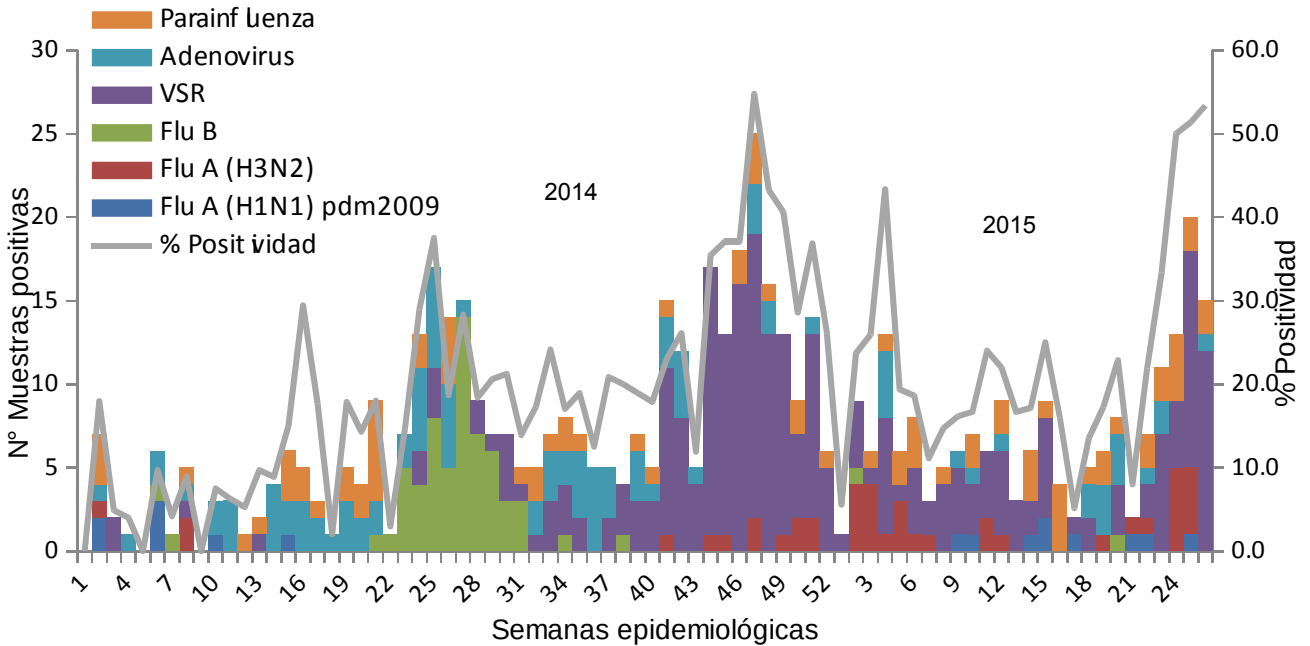
En **Centroamérica** la actividad de virus respiratorios continúa baja. En Guatemala, la detección de influenza está incrementando, principalmente influenza A no subtipificado. En Costa Rica, la actividad de Infección Respiratoria Aguda Grave está incrementándose con predominio de circulación de parainfluenza.

En **América del Sur** la actividad de virus respiratorios se mantiene baja. En Argentina y Chile en las últimas semanas se ha registrado una tendencia creciente en las detecciones de Virus Sincitial Respiratorio (VSR). Paraguay ha registrado en las últimas semanas un incremento en la actividad de influenza A(H3N2) y A(H1N1)pdm09. En Colombia se observa una elevada actividad de VSR; en La Paz, Bolivia, las detecciones de influenza B están al alza. En Ecuador y Perú, la detección de influenza A(H3N2) se ha incrementado en las últimas semanas.

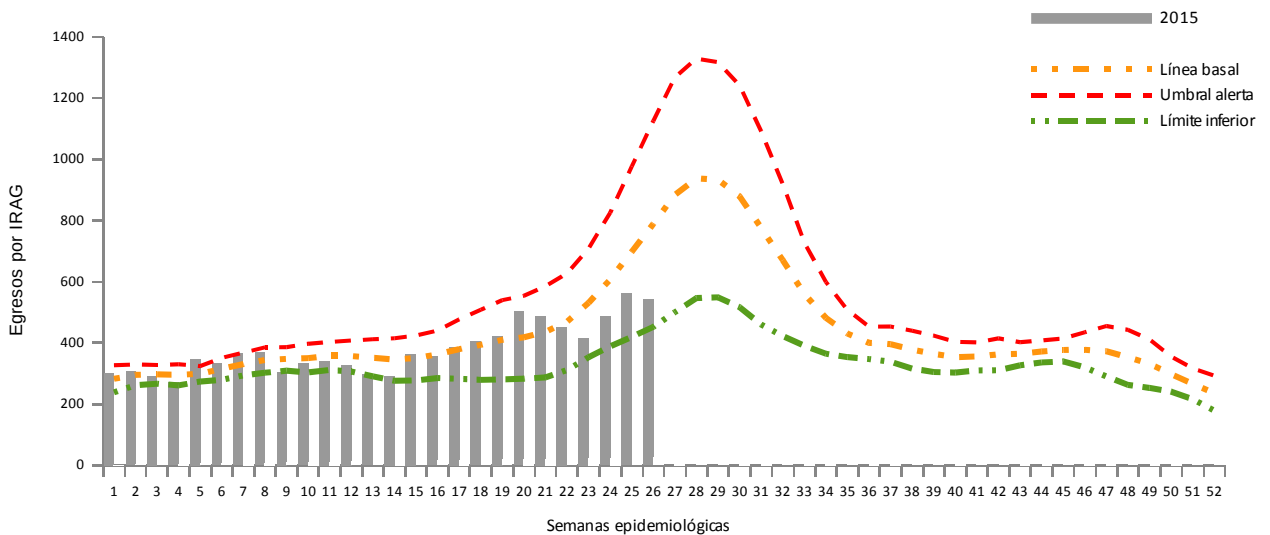
[http://www.paho.org/hq/index.php?option=com\\_content&view=article&id=3352&Itemid=2469&to=2246&lang=es](http://www.paho.org/hq/index.php?option=com_content&view=article&id=3352&Itemid=2469&to=2246&lang=es)



**Gráfico 1.- Distribución de virus respiratorios por semana epidemiológica  
vigilancia centinela, El Salvador, 2014 – 2015**



**Gráfico 2.- Corredor endémico de casos de infección respiratoria aguda grave (IRAG)  
egresados por semana, Ministerio de Salud, El Salvador, Semana 26 – 2015**



## ENFERMEDAD DIARREICA AGUDA, EL SALVADOR, SE 26- 2015

- El promedio semanal de enfermedad diarreica aguda es de 14,547 casos.
- Durante la semana 26 se notificó un total de 8,320 casos, que significa una disminución del -24% (-2,668 casos) respecto a lo reportado en la semana 25 (10,988 casos).
- Comparando casos acumulados de enfermedad diarreica aguda a la semana 26 del año 2015 (222,755 casos) con el mismo período del año 2014 (199,870 casos), se evidencia un incremento del 11% (22,885 casos).
- Los casos acumulados por departamento oscilan entre 4,909 casos en Cabañas y 91,006 casos en San Salvador. La mayor cantidad de casos se evidencian en San Salvador 91,006, La Libertad 28,960 y Santa Ana 15,872 casos.
- Del total de egresos por Diarrea, el 52% corresponden al sexo masculino. La mayor proporción de egresos se encuentra entre los menores de 5 años (73%) seguido de los adultos mayores de 59 años (6%).

### Hospitalizaciones por EDA

Egresos, fallecidos y letalidad por Diarrea Semana 26			
Año	Egresos	Fallecidos	% de Letalidad
2015	9,299	36	0.39
2014	7,446	31	0.42

Fuente: SIMMOW: datos preliminares (al 7 de julio 2015, 10:30 horas) sujetos a digitación de egresos.

### Tasas de EDA por grupo de edad

Evento	Tasas por 100,000 habitantes					
	< 1 año	1 a 4	5 a 9	10 a 19	20 a 59	> 60
Diarrea y gastroenteritis	19982	13204	3298	1152	2696	2110

# 10

## MORTALIDAD MATERNA

**Mortalidad materna notificada por establecimientos del Ministerio de Salud, ISSS y comunitaria, 01 de enero al 06 de julio 2014-2015.**

Del 01 de enero al 06 de julio de 2015, se notifican 35 muertes maternas por todas las causas (directas, indirectas y no relacionadas); igual número comparado con el mismo período del 2014 (35 muertes).

El 51% (18/35) entre el grupo de 20 a 29 años, 29% (10/35) de 30 a 39 años, 17% (6/35) de 10 a 19 años y 3% (1/35) de 40 a 49 años.

31 de 35 muertes clasificadas como intrahospitalarias y 4 comunitarias.

Las muertes maternas proceden de los departamentos de: San Salvador (5), Santa Ana (4), La Unión (4), San Miguel (3), Usulután (3), Sonsonate (3), La Libertad (3), Cabañas (2), Morazán (2), Ahuachapán (1), Chalatenango (1), Cuscatlán (1), La Paz (1), San Vicente (1) y Honduras (1).

# 11

## MORTALIDAD EN MENORES DE 5 AÑOS

**Mortalidad Infantil ocurrida en la Red de hospitales del Ministerio de Salud, 01 de enero al 06 de julio 2014-2015.**

Del 1 de enero al 06 de julio de 2015, se notifican 591 muertes menores de 5 años, 20 muertes más comparado con el mismo período del 2014 (571 muertes).

Hasta el 06 de julio del presente año, las muertes menores de 1 año representan el 85% (501/591), de las menores de 5 años.

De las muertes menores de 1 año (501), el 61% (305) ocurrieron en el período neonatal, de éstas, el 77% (235) corresponden al neonatal temprano.

Del total de muertes en el menor de 1 año, el 77% (387) se concentra en 8 de los 14 departamentos: San Salvador (92), San Miguel (60), Sonsonate (54), Santa Ana (51), Ahuachapán (42), La Libertad (37), Usulután (27) y La Paz (24).

Entre las causas de muerte en el menor de 1 año se mencionan: prematuridad, malformaciones congénitas, asfixia, neumonía y sepsis.